

RAPPORT D'ACTIVITÉ 2022



**FONDATION MAISON
DE LA PORTE OUVERTE**

S'engager avec respect et empathie

Prévention / Information / Consultation / Protection
Soutien / Accueil / Encadrement / Orientation / Formation



CONSEIL D'ADMINISTRATION

(au 31.12.2022)

Président	Maurice Bauer
Vice-présidente	Françoise Gillen
Secrétaire	Andrée Maquil
Secrétaire adjoint	Fernand Janes
Trésorière	Marie-Anne KerstenSchauss
Trésorier adjoint	Henri Feltgen
	Sr Danièle Faltz
	Françoise Hetto-Gaasch
	Pierre Jaeger
	Claude Nilles
	Muriel Pescatore-Schroeder
	Christiane Wurth-Reckinger
	Emile Rossler
	Véronique Schaber
	Henriette Wagner-Schaack
	Nico Wagner



ÉDITORIAL

Maurice Bauer

Président

Fondation Maison de la Porte Ouverte

On ne choisit pas...

Les personnes que nous accompagnons n'ont pas choisi leur famille. Elles n'ont pas non plus choisi leur pays d'origine.

Mais nous serons toujours là pour leur offrir des perspectives et les mener vers une certaine sérénité. Les collaboratrices et les collaborateurs de la Fondation Maison de la Porte Ouverte sont souvent les premières personnes qui rendent de la dignité à ces enfants, ces femmes et ces hommes. Ils leur tendent la main pour les guider vers une vie meilleure. L'humanité est une vertu cardinale.

Pour la Fondation, 2022 aura été une année de transition et de consolidation. En 2021, nous avons ouvert le très grand foyer Saint-Joseph à Luxembourg-Eich, qui peut accueillir 32 jeunes. Nous sommes fiers d'avoir accru nos capacités d'accueil, mais il a aussi fallu nous réadapter à la nouvelle situation post-Covid. Puisque nos actions ont évolué ces dernières années, nous avons également modernisé nos statuts pour qu'ils soient parfaitement en phase avec nos activités.

De nombreux projets se trouvent dans les cartons, bientôt prêts à être lancés, mais il est encore un peu tôt pour en parler. Néanmoins, cette planification est indispensable, car il est évident que le travail de la Fondation va rester nécessaire en-

core longtemps. Malheureusement, nous constatons que le nombre de personnes en situation de détresse ne cesse de croître.

Nous sommes d'ailleurs de plus en plus confrontés à un problème majeur : le manque de logements. Beaucoup de nos bénéficiaires ne peuvent pas quitter nos infrastructures, faute de trouver un domicile adapté. La situation n'est pas nouvelle, mais elle s'aggrave.

Dans le but de répondre à des besoins croissants, la Fondation Maison de la Porte Ouverte offre de plus en plus de services. Le rythme de cette diversification m'impressionne. Grâce à la qualité du travail de nos collaboratrices et collaborateurs, nous remplissons les missions qui nous sont assignées. Chaque jour, ces personnes engagées réalisent un travail ô combien difficile, mais d'une utilité sans pareille ! Je leur adresse mes plus sincères remerciements.

Face à ce monde qui ne fait pas beaucoup de cadeaux aux personnes en difficulté, plus que jamais, la Fondation prend toutes ses missions à bras le corps. Avec un objectif simple : éclaircir l'horizon de celles et ceux qui en ont le plus besoin.

Bonne lecture !



DIRECTION

Directrice générale Myriam Mersch-Zimmer

Directrice financière Elisabeth Sauber-Hein

Directeur technique André Weis



En 2022, la FMPO s'est dotée de nouveaux statuts. Il nous tenait à cœur de préciser l'objet de la FMPO et de mettre l'accent sur le développement de nos activités, la prévention de toute forme de violence, la protection des victimes, l'égalité des chances ainsi que sur la réinsertion.

L'ouverture de deux groupes de vie dans le département « Jeunes » de la FMPO, l'augmentation considérable de la gestion de logements en milieu ouvert, la mise en place d'un centre de consultation psychologique pour mineurs non accompagnés, les permanences à la Helpline violence domestique... montrent l'énergie et l'engagement des salariés de la FMPO de soutenir jour après jour les personnes se trouvant dans des situations difficiles, que ce soit des enfants, des adolescents, des mineurs non accompagnés, des jeunes mamans, des jeunes couples, des femmes en détresse ou des victimes de la traite des êtres humains.

L'organisation de formations au sujet de la violence domestique et de la traite des êtres humains, le développement du questionnaire online relation2test ainsi que l'organisation des expositions « Derrière les chiffres » témoignent de l'importance que nous mettons sur la prévention. Il s'agit de prendre conscience des premiers signes de violence avant que la violence puisse s'installer dans le couple, dans la famille. Mieux vaut intervenir avant qu'après un passage à l'acte.; mieux vaut prévenir que guérir.

Visionnez la vidéo « fmpo seance academique » sur YouTube et convainquez vous-même de notre engagement.

Myriam Mersch-Zimmer
Directrice générale

« La Fondation a pour objet le développement, la création et la gestion de services et de prestations dans l'intérêt des mineurs, des adultes et des familles, dans le respect des droits de l'homme et des droits de l'enfant. Tous les services et toutes les prestations visent à favoriser l'égalité des chances et l'inclusion sociale, à protéger contre toute forme de violence et à assurer une guidance sociale, pédagogique et psychologique, sans que cette énumération ne soit limitative. »

DÉPARTEMENT « JEUNES »

Bienveillance / prise en charge adaptée aux besoins et aux ressources des mineurs et jeunes adultes / promotion du bien-être et d'un comportement socialement accepté

En 2021, 105 mineurs et jeunes adultes ont été encadrés par le département « Jeunes » de la FMPO. Nous constatons donc une augmentation de 165 % pour l'année 2022, augmentation qui s'explique par l'ouverture de deux groupes d'accueil supplémentaire, par l'ouverture du Centre de consultation Mandala en octobre 2022 et par la grande fluctuation à la Maison Don Bosco, avec 29 enfants accueillis au cours de l'année 2022.

173

**MINEURS
ET JEUNES
ADULTES
ENCADRÉS
EN 2022**

Maison Don Bosco (MDB)

accueil jour et nuit d'enfants entre 2 et 12 ans

- Accueil urgent en situation de crise psychosociale aiguë (10 lits).

Au cours de l'année 2022, 35 enfants ont été hébergés à la MDB. 25 enfants ont quitté la MBD au cours de cette année. Pour ces enfants, la durée de séjour était de moins de 3 mois pour 16 enfants, de 4 à 6 mois pour 5 enfants et entre 7 et 9 mois pour 4 enfants. 27 enfants vivaient, avant leur accueil, dans une famille monoparentale.



Maison Saint Joseph (MSJ)

accueil jour et nuit, accueil de jour et assistance en famille de garçons âgés de 10 à 18 ans

- Accueil urgent en situation de crise psychosociale aiguë (10 lits)
- Accueil psychothérapeutique (8 lits)
- Accueil de base et accueil orthopédagogique (16 lits)
- Accueil de jour orthopédagogique
- Assistance éducative, sociale et psychologique en famille

Au cours de l'année 2022, 54 adolescents ont été hébergés à la Maison Saint Joseph. Pour 20 mineurs, il s'agissait d'un accueil volontaire et pour 30 mineurs d'un placement judiciaire. 4 mineurs non accompagnés ont été accueillis à la MSJ au cours de l'année 2022.

15 mineurs profitaient d'un accueil de jour, 9 mineurs d'une assistance en famille et 6 mineurs d'une assistance en famille combinée avec un accueil de jour.



Maison Saint Martin (MSM)

SMJ-CA accueil jour et nuit de mineurs non accompagnés âgés de 12 à 18 ans

MSM-LE logement encadré en milieu ouvert

- Accueil de base (19 lits)

Au cours de l'année 2022, 25 adolescents ont été hébergés dans les deux centres d'accueil pour mineurs non accompagnés de la FMPO. Un mineur avait moins de 12 ans, 11 entre 13 et 15 ans, 11 entre 16 et 18 ans et 2 plus de 18 ans. 3 MNA ont pu intégrer leur famille suite à un regroupement familial au cours de l'année 2022. 6 des 25 mineurs faisaient un apprentissage. Pour 20 mineurs, il s'agissait d'un accueil volontaire et pour 30 mineurs d'un placement judiciaire. 4 mineurs non accompagnés ont été accueillis à la MSJ au cours de l'année 2022.

12 jeunes adultes profitaient d'un logement en milieu ouvert à la FMPO.

Maison Saint Martin (MSM)

CST iami

Centre socio-thérapeutique

Au cours de l'année 2022, 6 mineurs ont fréquenté le CST iami qui a ouvert ses portes en novembre 2021.

Au cours de l'année nous avons finalisé l'équipement du CST et les enfants peuvent maintenant profiter pleinement

- de la salle de classe
- de la cuisine pédagogique
- de la salle d'éducation non-formel
- de la salle de psychomotricité
- de la salle de création
- de la salle de jeux
- de l'espace snoozel et
- de la pièce calm-down.

Au CST, les enfants sont soutenus dans leur apprentissage scolaire et dans l'apprentissage d'un comportement socialement adapté. Pour y arriver, nous promovons le développement global des enfants accueillis.



HAPPY BEE

La MSM a pu récolter 60 pots de miel de deux ruches appartenant à un membre de l'équipe d'encadrement et hébergés dans le jardin de la MSM. Les MNA accueillis à la MSM ont participé activement à la récolte.



Maison Saint Martin (MSM)

Centre de consultation Mandala (CCM)

Consultations psychologiques

Au cours de l'année 2022, le Ministère de l'Éducation Nationale de l'Enfance et de la Jeunesse (MENJE) nous a donné son accord de pouvoir ouvrir un centre de consultation psychologique spécialisé dans la prise en charge de mineurs non accompagnés, de mineurs et jeunes adultes avec parcours migratoire qui souffrent fréquemment de traumatismes vécus dans leur pays d'origine ou lors de leur parcours de fuite. Ils subissent une grande incertitude quant à leur avenir et à l'avenir respectivement la survie de leur famille et ont déjà connu de multiples ruptures.

Le CCM a ouvert ses portes en octobre et a déjà soutenu 34 mineurs et jeunes adultes, dont 23 jeunes hébergés par la FMPO, en 2022.



DÉPARTEMENT « ADULTES »

Prévention / prise en charge sociale, éducative et psychologique adaptée aux besoins et aux ressources / promotion du bien-être et de la réinsertion sociale

En 2022 nous avons continué à rechercher activement des logements à loyer abordable pour les résidentes hébergées dans nos Maisons pour jeunes mamans et femmes en détresse. Le manque de logements abordables a une influence directe sur la réinsertion des femmes et le ralentissement des sorties a une influence directe sur le nombre de jeunes mamans et de femmes en détresse qui sont en attente d'un accueil dans un foyer. En cas de situation d'urgence, nous pouvons héberger les femmes en détresse dans une chambre d'hôtel avec le soutien financier du Ministère de l'Égalité entre les femmes et les hommes.

713

ENFANTS,
FEMMES
ET HOMMES
SOUTENUS
EN 2022

infoFemmes

Centre de consultation pour jeunes mamans, femmes en détresse et familles monoparentales

475 femmes ont consulté les services infoFemmes au cours de l'année 2022. 140 étaient victimes de violence domestique et 168 venaient en consultation à cause de problèmes de logement.

1 046 consultations avaient lieu au service.

En 2022, infoFemmes a géré 58 logements, soit une augmentation de 21 % par rapport à l'année 2021. 65 adultes et 77 enfants étaient logés dans ces logements.



Maison Paula Bové (MPB)

accueil jour et nuit de femmes enceintes, de jeunes mamans avec leur bébé et de femmes en détresse avec ou sans enfants (40 lits)

En 2022, la MPB a accueilli 8 jeunes mamans, 21 femmes en détresse et 42 enfants. Pour 18 femmes, le motif principal d'accueil étaient la violence domestique. 5 femmes étaient accueillies dans la chambre d'urgence, dont 3 suite à une intervention de la police.

Maison Sichem (MS)

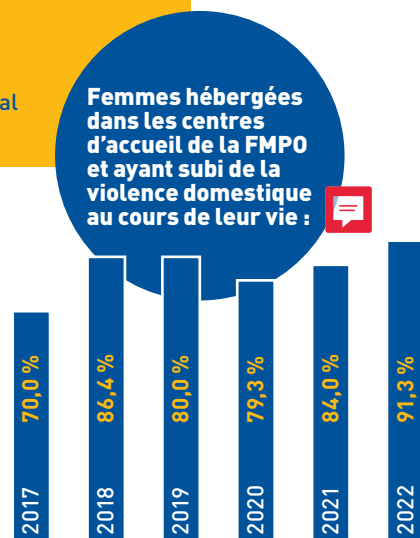
accueil jour et nuit de femmes enceintes, de jeunes mamans avec leur bébé, de jeunes couples avec leur bébé et de femmes en détresse avec ou sans enfants (44 lits)

En 2022, la MS a accueilli 8 jeunes mamans, 19 femmes en détresse, 1 homme et 41 enfants. Pour 16 femmes, le motif principal d'accueil étaient la violence domestique, pour 5 femmes la grossesse et dans 4 cas, l'accueil était une condition du tribunal.

Maison Edith Stein (MES)

accueil jour et nuit de femmes en détresse avec ou sans enfants (16 lits)

En 2022, la MES a accueilli 24 femmes en détresse et 29 enfants. Pour ces 24 femmes, le motif principal d'accueil étaient la violence.



InfoTraire / COTEH

Service d'assistance aux victimes de la traite des êtres humains (VTEH)

Le service offre une assistance aux victimes de la traite des êtres humains, des informations et des orientations aux personnes témoins de la traite des êtres humains, des formations à ce sujet et un hébergement aux victimes.

45 VTEH ont été pris en charge par le service InfoTraire au cours de l'année 2022. Dans 32 des situations, il s'agissait d'une exploitation par le travail, dont 11 dans la restauration, 4 des servitudes domestiques et 17 sur des chantiers.

En 2022, le COTEH a logé 8 victimes dans la Maison COTEH.

18 personnes profitaient d'une séance d'information/ sensibilisation individuelle.



FORMATION CONTINUE

Prévention / Sensibilisation / Information

Au cours de l'année 2022, la FMPO a réalisée 42 séances de formations dont :

- 36 formations sur la violence domestique dans des lycées,
- 6 formations sur la violence domestique pour adultes,
- 21 formations sur la traite des êtres humains.

En tout, nous avons tenus 151 heures de formation.

912

**PERSONNES
FORMÉES
EN 2022**



RELATION2TEST

Prévention / Information / Orientation

Le questionnaire online relation2test vous permet de savoir de manière anonyme si votre relation de couple est égalitaire, inégalitaire, s'il y a des signes de violence psychique ou de la violence physique !

580

**TESTES
RÉALISÉS
EN 2022**

**VOTRE RELATION
DE COUPLE EST-ELLE
ÉGALITAIRE ?
FAITES LE TEST :
relation2test.lu**



HELPLINE VIOLENCE DOMESTIQUE

20 60 10 60

Prévention / Information / Orientation

En février 2022, la FMPO a repris, ensemble avec la Fondation Pro Familia (FPF), la Helpline violence domestique créée en 2020 par 5 gestionnaires, à savoir, la FMPO la FPF, Femmes en détresse, infoMann et le CNFL.

En 2022, nous avons eu 185 appels sur la Helpline violence domestique dont :

- 114 personnes directement concernées par la violence
- 32 personnes de soutien
- 16 professionnels et
- 23 autres

185
APPELS
EN 2022

HELPLINE
2060
1060
Violence Domestique - Häusliche Gewalt

Face à la violence domestique – ne restez pas seul(e) !
Ecoute et conseils – Anonyme

Bei häuslicher Gewalt – bleiben Sie nicht allein!
Hilfe und Beratung – Anonym

www.helpline-violence.lu
info@helpline-violence.lu

La Helpline s'adresse aux victimes de violence domestique ainsi qu'aux potentiels auteurs de la violence domestique. Mieux vaut parler avant d'être agressé ou d'agresser !!

La Helpline s'adresse également aux témoins et aux professionnels du secteur social et éducatif ayant des questions sur la violence domestique ou qui veulent savoir comment intervenir en face de cette violence.

EXPOSITION « DERRIÈRE LES CHIFFRES »

Prévention / Sensibilisation / Information

Luxembourg : 2 femmes tuées par leur conjoint en 2022

France : 110 femmes tuées par leur conjoint en 2022

Les femmes victimes de féminicide « méritent que nous rappelions que derrière les chiffres il y a des personnes uniques avec des qualités et même des défauts qui manquent à leur entourage. » Fanny Vella.

Fanny Vella a réalisé les portraits qui montrent que derrière chaque chiffre il y a des femmes, des mamans, des filles, des amies, qu'elles avaient une vie ! Fanny Vella a donné, à la FMPO l'autorisation de reproduire ses portraits de femmes victimes de féminicide pour nous permettre de sensibiliser la population luxembourgeoise au sujet des féminicide.

121
JOURS
D'EXPOSITION
EN 2022

Nathalie Derrière les chiffres...

- ELLE ALLAIT ÊTRE MAMIE
- ELLE AVAIT UN COEUR EN OR
- C'ÉTAIT UNE BATTANTE
- C'ÉTAIT UNE AMOUREUSE DE LA NATURE
- ELLE ADORAIT SON CHAT CHIPIE
- ELLE AIMAIT FAIRE DU SHOPPING AVEC SA FILLE
- ELLE DANSAIT LA SALSA
- ELLE ÉTAIT UNE MERVEILLEUSE MAMAN
- ELLE AMAIT CHANTER ET DANCER
- ELLE AMAIT RIRE ET DIRE DES BÊTISES
- ELLE ADORAIT LA MOTO
- ELLE ÉTAIT TRÈS PROCHE DE SA FAMILLE

Le 17 avril 2019, son ex conjoint l'a tuée par balle, ainsi que son nouveau compagnon

Alexia Derrière les chiffres...

- ELLE ADORAIT SON CHAT : HAPPY
- ELLE ÉTAIT TOUJOURS TRÈS ÉLÉGANTE
- ELLE ÉTAIT SPORTIVE ET ADORAIT NAGER
- ELLE AVAIT TOUJOURS LE SOURIRE ET ÉTAIT CONSTAMMENT DE BONNE HUMEUR
- ELLE ÉTAIT BANQUIÈRE ET ADORAIT SON TRAVAIL
- ELLE CUISINAIT BEAUCOUP ET ADORAIT RECEVOIR
- ELLE AMAIT FAIRE PLAISIR AUX AUTRES
- ELLE ADORAIT LE CINÉMA ET ÉTAIT UNE GRANDE LECTRICE

décédée à 29 ans dans la nuit du 27 octobre au 28 octobre 2017 par strangulation, son corps a été retrouvé le 30 octobre calciné, tuée par son mari.

CONTACTS

fmpo.lu

Direction et administration	Luxembourg-Ville	T. 28 588-001
AEMO et AEMO Jour	Luxembourg-Ville	T. 28 588-117
infoFemmes	Luxembourg-Ville	T. 28 588-310
infoFemmes Nord	Wiltz	T. 28 588-300
Centre de consultation Mandala	Luxembourg-Ville	T. 28 588-400
Coplus	Luxembourg-Ville	T. 28 588-313
InfoTraite / COTEH	Luxembourg-Ville	T. 27 36 56 46
Maison Edith Stein	Eschweiler/Wiltz	T. 28 588-200
Maison Don Bosco	Luxembourg-Ville	T. 28 588-160
Maison Paula Bové	Luxembourg-Ville	T. 28 588-210
Maison Sichem	Helmsange	T. 28 588-250
Maison Saint Joseph	Luxembourg-Ville	T. 28 588-100
Maison Saint Martin	Luxembourg-Ville	T. 28 588-190
CST-iami	Luxembourg-Ville	T. 28 588-180
Espace formation	Luxembourg-Ville	espace.formation@fmpo.lu
Helpline violence domestique	Luxembourg-Ville	T. 2060 1060

Pay direct with
payconiq



DONS

Les dons à la Fondation Maison de la Porte Ouverte sont fiscalement déductibles.
CCPL IBAN LU33 1111 0882 4269 0000

Impressum Ce rapport d'activité 2022 est publié par la Fondation Maison de la Porte Ouverte, 2, rue du Fort Elisabeth / L-1463 Luxembourg / T. 40 60 01-1 / Email : fmpo@fmpo.lu
Éditeur responsable Myriam Mersch-Zimmer / **Conception et réalisation** binsfeld /
Crédits photographiques © Sophie Margue (pp. 2 & 4), © Shutterstock, © FMP0 2023

Conformément à la réglementation de la protection des données en vigueur, vous disposez d'un droit d'accès, de modification, de rectification et de suppression à l'utilisation de vos données à caractère personnel. Veuillez nous informer par mail (fmpo@fmpo.lu) ou par courrier si vous désirez exercer un de ces droits ou si vous ne souhaitez plus recevoir d'informations ou d'autres actualités de la Fondation Maison de la Porte Ouverte.